

RHAGLEN TRAWSNEWID GWASANAETHAU CYMUNEDOL



Bwrdd Iechyd Prifysgol
Betsi Cadwaladr
University Health Board



Ebrill 2021



Mae Rhaglen Trawsnewid Gwasanaethau Cymunedol yn brosiect partneriaeth ar y cyd rhwng Bwrdd Iechyd Prifysgol Betsi Cadwaladr, Cyngor Sir Ddinbych, Cyngor Bwrdeistref Sirol Conwy a phartneriaid trydydd sector.

Diben y Rhaglen Trawsnewid Cymunedau yw cyflawni gweledigaeth Llywodraeth Cymru ar gyfer Gofal integredig Iechyd a Cymdeithasol Cymunedol. Y weledigaeth yw creu model integredig o iechyd a gofal cymdeithasol yn seiliedig ar leoliad i ddarparu gwasanaethau di-dor i bobl Conwy a Sir Ddinbych.

"Hoffwn ddiolch i bawb am eich gwaith caled a'r cynnydd sydd wedi digwydd dros y blwyddyn diwethaf mewn adeg eithriadol o heriol a pwysau ychwanegol, mae'n dda gweld bod cyn gymaint wedi medru digwydd gan gysidro'r newid mewn ymarfer gwaith oherwydd Covid. Mae hefyd yn gyfle cyffroes wrth i ni fynd i fewn i'r blwyddyn terfynol o'r Rhaglen Trawsnewid a edrychaf ymlaen i weithio efo bawb.

- Bethan Jones – Cyfarwyddwr Rhanbarth Ganolog (BIPBC)

THEMÂU'R RHAGLEN

Cliciwch ar yr eicon perthnasol isod i weld y newyddion diweddaraf ar y thema honno

Rheolaeth a
Llywodraethu Lleol

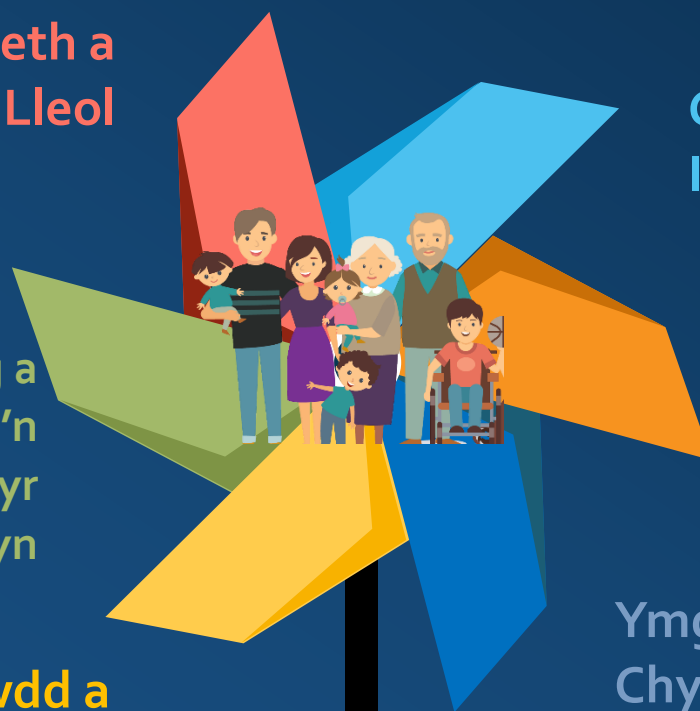
Gweithlu
Integredig

Systemau Integredig a
Gofal sy'n
Canolbwyntio ar yr
Unigolyn

Timau Adnoddau
Cymunedol

Gofal: Ansawdd a
Chanlyniadau

Ymgysylltiad a
Chyd-gynhyrchu



Gwaith Ar Y Gweill – hyd at fis Mawrth

Timau Arweinyddiaeth yr Ardal Leol

- Cynhaliwyd Uwchgynhadledd Partneriaeth ym mis Gorffennaf 2019: 'Adeiladu dyfodol gyda chymunedau – mae'n dechrau gyda chi!' i bwysleisio pwysigrwydd TAC a'r mewnbwn, pwysigrwydd ac ymgysylltiad sy'n ofynnol gan staff uniongyrchol sy'n gweithio ar draws y sector lechyd a Gofal Cymdeithasol. Daeth dros 300 o weithwyr proffesiynol yn y maes Gofal Cymdeithasol a sefydliadau trydydd sector.
- Sefydlwyd LLT yn CSDd ar gyfer y ddau Glwstwr
- Sefydlwyd Bwrdd Arwain y Ffordd yng Ngorllewin Conwy
- Gwerthusiad o ddewis Bwrdd Arwain y Ffordd Gorrlewin Conwy yn parhau.
- Fersiwn terfynol o Asesiad O Anghenion yr Ardal Leol ar y gweill, mae gan ddatblygiad hyn ddau edefyn rhyngddibynnol yng Ngogledd Cymru: Data Meintiol a Gwybodaeth Ansoddol

Tîm Adnoddau Cymunedol

- Mae 8 allan o 9 TAC wedi'u lleoli ar y cyd ac yn gweithio tuag at integreiddio, gwaith ar y gweill i adleoli TAC Prestatyn
- System gofrestru ar gyfer DN yn cael ei beilota yn y 3 x tîm Adnoddau Cymunedol gyda phedwerydd tîm ar y gweill.
- Cwblhawyd dadansoddiad SWOT ar ôl y don gyntaf o Covid ym mis Medi 2020 ar gyfer TAC, Cyngorau Gwasanaethau Gwirfoddol a gwersi a ddysgwyd ar gyfer Tîm Ardal Ganolog BIPBC a Chynllun Adnewyddu Gofal Cymdeithasol CBSC.

Llwybrau Integredig Di-dor ar gyfer Pobl

- Mae'r Llwybrau Integredig Di-dor ar gyfer Pobl yn fframwaith system gyfan ac yn broses dylunio sy'n canolbwyntio ar bobl, eu canlyniadau a beth sydd o bwys iddynt. Mae dull o weithio sy'n edrych ar ganlyniad iechyd poblogaethau, rheoli a segmentiad yn ddarn allweddol o'r fframwaith a'r broses dylunio. Dros y 6 mis nesaf, bydd gwaith cynllunio yn dechrau ar sut i weithredu'r fframwaith hwn, yn gysylltiedig gyda Canlyniadau'n Cyfrif o fewn gwasanaethau lechyd a Gofal Cymdeithasol (TAC, rhyddhau i ailasesu ac adfer a llwybrau iechyd meddwl)
- Cwblhaodd y tîm Hyfforddiant Canlyniadau'n Cyfrif a'r Llwybrau Integredig Di-dor ar gyfer Pobl
- Llif gwaith maint iawn yn mynd rhagddo

Cynaliadwyedd

Mae PAC DU Grant Thornton yn gweithio ar Ddadansoddiad System Gyfan o lechyd a Gofal Cymdeithasol ledled Conwy a Sir Ddinbych, a bydd hyn yn cynnwys: Deall y system gyfan a mapio'r anatomeg, diagnosis ar ei effeithiolrwydd gan greu fframwaith lefel uchel ar gyfer casglu a rheoli data, casglu, mapio a dehongli asedau data cyhoeddus a lleol a'u perthnasau. Cysylltu data a phrofiadau a mewnwleidiadau personol budd-ddeiliaid. Diagnosis a dylunio perfformiad ar draws systemau: llif o weithluoedd, diwylliant a chostau unigol. Gwerthuso darpariaeth iechyd a gofal cymdeithasol presennol a'r graddau y mae'n bodloni galw presennol ac yn y dyfodol. Cynllun newid ar gyfer partneriaid iechyd a gofal cymdeithasol cymunedol: strategol, yn seiliedig ar dystiolaeth, ymarferol, fforddiadwy. Mae gweithdai wedi cael eu cynnal i lwybrau plant, oedolion sy'n gweithio, a phobl hŷn, mae gan 'rhain bresenoldeb da. Bydd gwaith adroddiad cynllunio i newid yn parhau drwy gydol mis Ebrill/Mai ar y cyd gyda datblygiad y dangosfwrdd.

Ymgynghoriad ac Ymgysylltu

- Ymgynghoriad gyda Chleifion, Unigolion sy'n derbyn Gofal, Gofalwyr, Cymunedau, rownd gyntaf i'w chwblhau erbyn 31 Mawrth
- Dull o weithio sy'n canolbwyntio ar yr unigolyn ynghylch beth sydd o bwys i'r Unigolyn.
- Mae arweinwyr proffesiynol wedi dadansoddi'r canfyddiadau o ymgynghoriadau/holiaduron ac arolygon a wnaed gyda Defnyddwyr Gwasanaeth Iechyd a Gofal Cymdeithasol ers mis Chwefror 2020.
- Erbyn mis Gorffennaf 2021, gan weithio gyda PAC DU Grant Thornton, rydym wedi cynnal 12 gweithdy cyd-gynhyrchu ar-lein a 4 ymgynulliad dinasyddion ar draws Conwy a Sir Ddinbych gyda Chleifion, Unigolion sy'n derbyn gofal, Gofalwyr a Chymunedau.

Unrhyw awgrymiadau?

Dyma ein bwletin cyntaf, felly byddwn yn croesawu unrhyw adborth neu syniadau ar gyfer unrhyw beth yr hoffech i ni ganolbwyntio arno yn rhifynnau'r dyfodol.

Cysylltwch â ni yma

Cwrdd â'r Tîm

MARIE JONES

"Fi yw'r Rheolwr Rhaglen; Rydw i'n gyfrifol am gwblhau'r rhaglen waith y cytunwyd arni o fewn y terfynau amser a'r gyllideb, fel y cytunwyd gan Weithredwyr a Phartneriaid y Rhaglen. Fy rôl gwirioneddol yw Rheolwr Gwasanaeth ar gyfer Busnes a Thrawsnewid yn y maes Gofal Cymdeithasol ac Addysg yng Nghyngor Bwrdeistref Sirol Conwy. Rydw i wedi gweithio o fewn llywodraeth leol ers 2001 mewn rolau newid a rheoli busnes. Cyn hyn, fe wnes i weithio mewn ystod o rolau busnes aciwt ac yn seiliedig ar y gymuned"

Marie.Jones@conwy.gov.uk 01492 575169 neu 07717543695

TOM LOWE

"Rydw i'n un o ddau Ddadansoddwr Data Arbenigol ar gyfer y Tîm. Rydw i wedi bod yn gweithio i Gyngor Conwy ers 12 mlynedd erbyn hyn, yn bennaf fel Swyddog Monitro a Gwerthuso ar gyfer Rhaglenni Teuluoedd Yn Gyntaf a Dechrau'n Deg Llywodraeth Cymru. Mae fy nghefnidir yn bennaf yn y maes gwerthuso gweinyddu a phrosiectau, gan dreulio fy ngyrfa cynnar yn gweithio mewn ysgolion a oedd wedi'u rhoi dan fesurau arbennig ledled Llundain. Fe symudais yn ôl i Gymru yn 2005 ar ôl rhai blynyddoedd yn rheoli busnesau yng Ngogledd Cymru, fe ymunais â Chyngor Conwy ar ddechrau'r rhaglen Dechrau'n Deg, gan chwarae rôl allweddol yn sefydlu'r rhaglen yn y sir. Fe wnes i ymuno â'r Tîm yn ddiweddar ac rwy'n edrych ymlaen at yr heriau newydd bydd y prosiect newydd hwn yn eu cyflwyno"

Tom.lowe2@conwy.gov.uk 01492 574249

TIFFINY LEWANDOWSKI

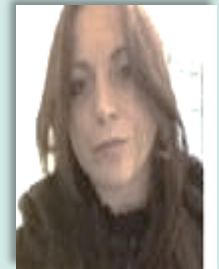
Rydw i'n dechnegydd fferyllfa cymwys a chofrestredig gyda 16 mlynedd o brofiad o fewn y sector fferyllfeydd cymunedol. Mae fy rôl yn bennaf yn cynnwys rheoli, paratoi, gwirio'r cyflenwad o feddyginiaethau a hyrwyddo a chefnogi gyda gwasanaethau hanfodol, gwella ac uwch ledled Gogledd Cymru. Yn 2017, dechreuais fy ngyrfa gyda'r GIG, yn nhîm Fferylliaeth a Rheolaeth Meddyginiaethau fel technegydd clwstwr gofal sylfaenol. Rydw i'n gweithio gyda thimau o fewn practisau meddygon teulu ar draws Gogledd Sir Ddinbych, gan ddatblygu, cefnogi a diweddarau prosesau, gan wella effeithiolrwydd clinigol a gweithredu meddyginiaeth yn seiliedig ar dystiolaeth. Yn ychwanegol at hynny, rydw i'n cynrychioli'r fferyllfa o fewn gweithlu'r gymuned, gan sicrhau bod gwerth proffesiwn y fferyllfa a'r buddion y mae'n yn ei gynnig i gleifion yn cael eu cydnabod a'u cynnwys o fewn gweithlu'r gymuned."

tiffiny.lewandowski@wales.nhs.uk 07557 312315

DAVID VAUGHAN

"Fi yw Dadansoddwr Busnes y tîm, ac fe wnes i ymuno ym mis Ionawr, 2020. Cefndir Proffesiynol: Dietegydd cofrestredig HCPC, profiad academig o ymchwil (PhD yn y maes geneteg ac ymarfer corff) a darlithio / cefnogi myfyrwyr gyda maetheg/deieteg a hybu iechyd. Profiad GIG: Rheolwr Rhaglen/Arweinydd Gordewdra Clinigol, Rheolwr Busnes (yn Lloegr) Adain Plant a Lles Ymddiriedolaeth Lloegr, Pennaeth Perfformiad (Ardaloedd) gyda BIPBC cyn fy rôl trawsnewid. O fewn y rhaglen drawsnewid, rydw i'n arwain ar ffrwd waith 2, prosiect Dadansoddi System Gyfan, a'r ffrwd waith; gwerthuso prosiectau refeniw a ariennir gan grant. Angerdd/diddordebau: defnyddio technolegau digidol i wella profiadau gwaith staff, a fydd yn eu harwain at ganlyniadau gwell ar gyfer defnyddwyr gwasanaeth/cleifion

David.Vaughan@wales.nhs.uk 07557 312227



MARGARET PETERS

Rydw i'n Rheolwr Prosiect ar gyfer y tîm ac wedi bod yn y swydd ers mis Rhagfyr 2020, rydw i wedi gweithio i Gyngor Ynys Môn yn y gorffennol fel rhan o Dîm Trawsnewid o fewn Gwasanaethau Oedolion, yn gweithio ar brosiectau iechyd a gofal cymdeithasol a Rheolwr Rhaglen ar gyfer Gwasanaethau Plant. Mae'n gyffrous iawn bod yn rhan o'r tîm." Margaret.peters@conwy.gov.uk 01492 575983

JAMES MATTHEWS

"Rydw i'n Ddadansoddwr data ar gyfer y Tîm, ac yn y swydd ers mis Rhagfyr 2020. Fe wnes i weithio fel Dadansoddwr Data ar gyfer Y Tîm Gofal Cymdeithasol yng Nghyngor Bwrdeistref Sirol Conwy yn y gorffennol, lle roeddwn y gyfrifol am ddadansoddi gwybodaeth perfformiad ar draws Gwasanaethau Oedolion a Phlant." james.matthews@conwy.gov.uk 01492 574236

ANNA JONES

"Fi yw Arweinydd Proffesiynol Nyrsio; fe wnes i ymuno â'r Tîm ym mis Rhagfyr 2020. Rydw i wedi gweithio gyda'r GIG am dros 30 mlynedd, gan ymddeol o'n swydd fel Arweinydd Clinigol ar gyfer Gofal Cymhleth o fewn Grŵp Comisiynu Clinigol y GIG. Mae'r mwyafrif o'm Gyrfa Nyrsio wedi bod yn gweithio o fewn Gwasanaethau Iechyd Meddwl BIPBC fel cyn Rheolwr Comisiynu CIC ar gyfer gofal Iechyd Parhaus y GIG. Rydw i wedi bod yn rhan o sawl rhaglen adfywio, ac yn fwy diweddar, wedi arwain ar raglenni Gwella Ansawdd Iechyd a gofal cymdeithasol integredig. Rydw i wedi gweithio ar ddatblygu 'Modelau Gofal Gwell' o fewn y gymuned a'r sector cartrefi gofal a datblygu safonau clinigol. Rydw i'n edrych ymlaen at weithio o fewn y tîm Trawsnewid."

Anna.Jones3@conwy.gov.uk 01492 575958

ANDREW MILLER

"Cefais fy rhoi ar secondiad gyda'r Rhaglen Drawsnewid ym mis Chwefror 2020, a fy swydd wirioneddol yw Rheolwr Tîm Ymyrraeth Gynnar ac Atal, y Gwasanaeth Anableddau CBS Conwy. Mae gen i dros 23 mlynedd o brofiad yn gweithio fel Therapydd Galwedigaethol o fewn lleoliadau iechyd a chymunedol, ac rydw i wedi bod yn gweithio i CBS Conwy ers 2005, pan ymunais â thîm adsefydlu Bryn y Neuadd." Andrew.miller@conwy.gov.uk 01492 576377 neu 07717 543642

JACQUIE BICKERS

"Fi yw'r arweinydd proffesiynol ar gyfer gwaith cymdeithasol, ac fe wnes i ymuno â'r Tîm Trawsnewid Gwasanaethau Cymunedol ar ddiwedd 2020. Fe wnes i gymhwyso fel gweithiwr cymdeithasol yn 1997, ac rydw i wedi gweithio mewn nifer o rolau gweithredol o fewn Gwasanaethau Cymunedol fel Rheolwr Tîm a Rheolwr Gwasanaeth, cyn symud i rolau polisi/strategol. Rydw i wedi bod ynghlwm â nifer o raglenni trawsnewid, yn fwy diweddar yn arwain ar waith ymarfer a phroses ar gyfer Cefnogaeth a Arweinir gan y Gymuned gyda Chyngor yn Lloegr. Rydw i edrych ymlaen at gael bod yn rhan o waith y rhaglen drawsnewid ar draws BIPBC, CBSC a CSDd." jacqueline.bickers@conwy.gov.uk 01492 575354

ALAN HUGHES

"Rydw i'n Rheolwr Prosiect sy'n cefnogi darpariaeth sawl prosiect. Yn ystod fy ngyrfa, rydw i wedi bod yn gweithio mewn ystod eang o rolau o fewn Iechyd a Gofal Cymdeithasol, fe wnes i gymhwyso i fod yn Therapydd Galwedigaethol sy'n gweithio mewn rolau Iechyd a gyda'r Awdurdod Lleol. Fel rheolwr Prosiect, rydw i wedi gweithredu nifer o systemau recordio digidol ar draws y sector Iechyd a Gofal Cymdeithasol. Yn ddiweddar, rydw i wedi bod yn rhan o waith Rhanbarth Gogledd Cymru i gefnogi gweithrediad WCCIS.

alanhughes@ateiconsulting.com 01492 550403 neu 07525 168701

NICOLA ROBERTS

"Fi yw gweinyddwr y tîm. Mae fy nghefndir mewn gweinyddu a gwasanaeth i gwsmeriaid, ac rydw i wedi gweithio fel CP, Rheolwr Swyddfa a Rheolwr Gweithredoedd. Rydw i wedi bod yn y swydd ers canol mis Rhagfyr; mae'n bleser bod yn rhan o dîm mor wych." nicola.roberts1@conwy.gov.uk 01492 574195

Rheolaeth a llywodraethu lleol

Datblygu ardaloedd lleol iechyd a gofal cymdeithasol integredig

BETH SYDD WEDI CAEL EI WNEUD?

- Arddangos arferion da a modelau o weithio integredig amlddisgyblaethol gan Dimau Adnoddau Cymunedol ar draws rhanbarth GC
- Hyrwyddo gweledigaeth LIC a fframwaith deddfwriaethol ar gyfer integreiddio a thrawsnewid
- Cynnal digwyddiad ymgysylltu i ymgynghori gyda phartneriaid, uwch arweinwyr a rheolwyr gwasanaeth
- Hyrwyddo trawsnewid gyda'r Timau Corfforaethol ar draws y rhanbarth
- Cytuno ar werthoedd sy'n angenrheidiol i alluogi newid trawsnewidiol ar gyfer arweinwyr, rheolwyr a gwasanaethau rheng flaen
- Llunio asesiad o anghenion ardal leol (RF4)
- Ymarfer Damcaniaeth Newid a hwylusir gan y Comisiwn Cynllunio Seilwaith

BETH NESAF?

- Atgyfnerthu systemau sy'n mapio adborth gweithdai ac addysg i un sesiwn ddilynol, a fydd yn helpu i nodi meysydd trawsffurfiadol i ganolbwyntio arnynt;
- Datblygiad parhaus o 'ddechrau' Dangosfwrdd Gwybodaeth Fusnes i ddeall y system gyfan yn well, i wella'r broses o wneud penderfyniadau wrth gyfarwyddo adnoddau prin;
- Cynhyrchu adroddiad 'Cynllun ar gyfer Newid' – drafft cyntaf.

Am ragor o wybodaeth ar y thema hon, cysylltwch ag:

Alan Hughes ar 01492 550403 neu 07525 168701 neu drwy anfon e-bost at

alanhughes@ateiconsulting.com

DYCHWELYD I'R BRIG

Systemau Integredig a Gofal sy'n Canolbwyntio ar yr Unigolyn

Dadansoddiad System Gyfan (o iechyd a gofal cymdeithasol)

BETH SYDD WEDI CAEL EI WNEUD?

- Mae trefniadau cynllunio prosiectau a llywodraethu wedi cael eu cwblhau;
- Mae'r rhan fwyaf (>70%) o'r data angenrheidiol ar gyfer dadansoddi (gweithgareddau, gweithlu a chyllid) wedi cael ei gasglu ac yn cael ei wirio a'i ddilysu ar draws y ddau awdurdod lleol a'r bwrdd iechyd;
- Mae casgliad data sefydliadol a diwylliannol a dadansoddiad cychwynnol wedi cael ei gwblhau (rhannwyd adroddiad o'r canfyddiadau interim/cynnar);
- Mae adroddiad amlinellol cynllun ar gyfer newid wedi'i ddrafftio;
- Mae datblygiad Dangosfwrdd Gwybodaeth Fusnes wedi dechrau;
- Mae gweithdai mapio systemau cyfan (x3) wedi cael eu llunio a'u darparu ar draws y tri cohort (plant, oedolion ac oedolion hŷn).

PA WAHANIAETH A WNAETH HYN?

Rydym ar y cam casglu data, dadansoddi a chyflawni o hyd, serch hynny:

- Mae gan staff allweddol ar draws y system iechyd a gofal cymdeithasol ddealltwriaeth o'r gwaith a'r buddion ehangach posib;
- Taflwyd goleuni ar gymhlethdod ymgymryd â gwaith o'r fath;
- Daethpwyd â staff iechyd a gofal cymdeithasol arbennig ynghyd - boed hynny'n fyr yn unig yn ystod cyfarfodydd/gweithdai - i edrych ar lwybrau gofal o 'safbwynt systemau';
- Trafodaethau cynhyrchiol ar draws y system iechyd a gofal cymdeithasol o weithio integredig a heriau i ddod drostynt;
- Dealltwriaeth well o ba ddata (electronig) sydd ar gael a pha ddata allweddol sydd ar goll, a allai helpu i adeiladu ar ddealltwriaeth o sut beth yw llwybr gofal 'da';
- Helpwyd i siapio datblygiad y Dangosfwrdd Gwybodaeth Fusnes.

BETH YW'R HERIAU SYDD AR Y GWEILL?

- Cymhlethdod dull dadansoddi system gyfan o weithio a chanolbwyntio ar lwybrau gofal blaenoriaeth, yn ogystal â chasglu 'digon' o ddata allweddol i helpu i wella gweithio integredig, llwybrau gofal a chanlyniadau;
- Sicrhau bod momentwm o'r gwaith hwn yn parhau;
- Cynnal a datblygu/gwella'r Dangosfwrdd Gwybodaeth Fusnes;
- Adnoddau i hwyluso unrhyw argymhellion posib yn y 'Cynllun ar gyfer Newid'.

BETH NESAF?

- Atgyfnerthu systemau sy'n mapio adborth gweithdai ac addysg i un sesiwn ddilynol, a fydd yn helpu i nodi meysydd trawsffurfiadol i ganolbwyntio arnynt;
- Datblygiad parhaus o 'ddechrau' Dangosfwrdd Gwybodaeth Busnes i ddeall y system gyfan yn well, i wella'r broses o wneud penderfyniadau wrth gyfarwyddo adnoddau prin;
- Llunio adroddiad 'Cynllun ar gyfer Newid' – drafft cyntaf.
- Prosiect data maint cywir ar gyfer Gogledd Cymru:

Mae'n hanfodol bod gan systemau gwasanaethau iechyd a gofal Gogledd Cymru olwg gywir a chadarn o'r llwybrau integredig a chynllunio ar gyfer gwasanaethau cymunedol sy'n gallu bodloni anghenion y sawl sy'n cael eu rhyddhau o wasanaethau iechyd yn ddigonol.

Mewn ymateb i adroddiad 2018 a gyhoeddwyd gan Uned Gyflawni GIG Cymru (UG), gan fanylu ar ganlyniadau eu hadolygiad o arferion rhyddhau cymhleth, cafodd prosiect cenedlaethol ei sefydlu i gefnogi'r Byrddau Partneriaeth Rhanbarthol ledled Cymru i sefydlu'r nifer o gleifion ymhob rhanbarth sy'n dilyn pob llwybr, a phennu a yw'r gwasanaethau sydd ar waith yn ddigonol i fodloni'r galw a darparu canlyniadau da.

Roedd y prosiect yn darparu sylwadau gwerthfawr ar y system ac mae'r gwahanol ranbarthau nawr ar gamau amrywiol o ymateb i'r canfyddiadau. Mae PBRh Gogledd Cymru wedi nodi pryderon ynghylch ansawdd y data a ddefnyddiwyd ar gyfer dadansoddiad rhanbarthol ac wedi ffurfio golwg ar resymau cefndirol dros gostyngiad i ansawdd y data.

O ganlyniad, mae PAC DU Grant Thornton wedi cael eu comisiynu i ymgymryd ag ymarfer cysylltu data cynhwysfawr sy'n ofynnol i sicrhau bod y data'n cael ei fewnbynnu i'r model o faint cywir a ddatblygwyd gan yr Athro John Bolton yn gywir, yn ddibynadwy ac yn gadarn. Caiff y canlynol eu cyflawni: modelau poblog fesul Awdurdod Lleol ac adroddiad cryno cysylltiedig.

Am ragor o wybodaeth ar y thema hon, cysylltwch â:

David Vaughan ar 07557 312227 neu drwy anfon e-bost at david.vaughan@wales.nhs.uk

DYCHWELYD I'R BRIG

Gofal: Ansawdd a Chanlyniadau

Gwerthusiad lleol o brosiectau a ariennir gan grantiau

BETH SYDD WEDI CAEL EI WNEUD?

- Lluniwyd datganiad trosolwg prosiect, a cytunwyd arno;
- Drafftiwyd fframwaith gwerthuso, gan gynnwys methodoleg arfaethedig;
- Cadarnhawyd rhestr prosiect byw refeniw CGI;
- Rhannwyd Datganiad Trosolwg Prosiect gyda chydweithwyr CGI.

PA WAHANIAETH A WNAETH HYN?

- Mae'r ffrwd waith yn y cam cynllunio a chychwynnol o hyd.

BETH YW'R HERIAU SYDD AR Y GWEILL?

- Lleihau dyblygiad ymdrechion gyda gwaith prosiect gwerthuso rhanbarthol a chenedlaethol;
- Deall yr effeithiau ehangach a chanlyniadau'r prosiect, a fydd yn gofyn am fewnbwn gan arweinwyr/staff prosiect (oherwydd COVID);
- Cyfod y data mesurol ac ansoddol amrywiol i adroddiad gwerthuso teg a systematig ar draws pob prosiect a ariennir gan grantiau – sy'n cynnwys digon o fanylion, ond nad yw'n hirfaith gyda gormod o fân fanylion.

BETH NESAF?

- Cwblhau'r rhestr lawn o brosiectau a ariennir gan grant i'w gwerthuso, sy'n cynnwys prosiectau nad ydynt yn CGI;
- Cychwyn prosiectau, sy'n dechrau gydag adolygiad bwrdd gwaith o gynigion prosiectau, gyda dealltwriaeth i ddilyn o le mae'r prosiectau ar hyn o bryd;
- Adroddiad gwerthuso drafft;
- Adroddiad gwerthuso terfynol;
- Fframwaith gwerthuso a monitro lleol – i gynorthwyo gyda chynigion prosiectau yn y dyfodol.

Am ragor o wybodaeth ar y thema hon, cysylltwch â:

David Vaughan ar 07557 312227 neu drwy anfon e-bost at david.vaughan@wales.nhs.uk

DYCHWELYD I'R BRIG

Ymgysylltu a Chyd-gynhyrchu

Effeithiolrwydd ffyrdd cyfredol o weithio

BETH SYDD WEDI CAEL EI WNEUD? PA WAHANIAETH A WNAETH HYN?

Mae'r holl Arweinwyr Proffesiynol yn eu swyddi erbyn hyn ac yn datblygu eu cynlluniau gwaith.

- Sefydlwyd Grŵp Cynghori ar gyfer y ffrwd waith hon, cynhaliwyd 2 gyfarfod hyd yma, gan sicrhau cynrychiolaeth ar draws gwasanaethau Iechyd a Gofal Cymdeithasol a gwirfoddol;
- Datblygwyd strategaeth gyfathrebu Rhaglen Drawsnewid Ardal Ganolog;
- Cynhaliwyd adolygiad o ymgynghoriadau/ymgysylltiad lleol a chenedlaethol i'n helpu ni i ddeall a nodi bylchau;
- Mae Arweinwyr Proffesiynol yn gweithio gyda'u TAC i adeiladu perthnasau gwaith da a datblygu gwaith ynghylch integreiddio;
- Ymgysylltu'n barhaus gyda chynrychiolydd o Lywodraeth Cymru ynghylch gweithrediad Llwybrau Di-dor ar gyfer Pobl.

BETH OEDD YR HERIAU?

- Mae'r ymateb cyfredol i Covid-19 wedi golygu bod argaeledd staff i ymgysylltu â'r prosiect yn llai ac mae pwysau gweithredol yn cyfyngu ar lefel yr ymgysylltiad.

BETH NESAF?

- Parhau i weithio'n agos gyda PAC DU Grant Thornton ar y Cynnig Ymgysylltu a gwaith Dadansoddi Systemau Cyfan;
- Mapio Budd-ddeiliad o sefydliadau a chymunedau sydd angen eu cynnwys mewn ymgynghoriad arfaethedig yn y dyfodol;
- Sefydlu grŵp budd-ddeiliad/ tasg a gorffen (cynrychiolaeth o OD ac AD);
- Ymchwilio i weithgareddau diweddar ymgysylltu ac ymgynghori gyda staff;
- Sefydlu cynlluniau sefydliadol i ymgysylltu gyda staff;
- Llunio, ac ymgynghori ar ddulliau o weithio ar gyfer ymgynghori gyda staff;
- Parhau i weithio gyda, a darparu cefnogaeth i'r TAC;
- Gwerthuso prosiectau a ariennir gan grant;
- Symud a datblygu'r fframwaith hyfforddiant ynghylch Llwybrau Di-dor ar gyfer Pobl, gan ganolbwyntio'n benodol ar TAC;
- Cychwyn gwaith archwilio achos;
- Cysylltu'r ffrwd waith hon gyda ffrydiau gwaith eraill o fewn y Rhaglen.

Am ragor o wybodaeth ar y thema hon, cysylltwch â:

Margaret Peters ar 01492 575983 neu drwy anfon e-bost at margaret.peters@conwy.gov.uk

DYCHWELYD I'R BRIG

Timau Adnoddau Cymunedol

Datblygiad parhaus TAC yng Nghonwy a Sir Ddinbych

BETH SYDD WEDI CAEL EI WNEUD? PA WAHANIAETH A WNAETH HYN?

Yn gyntaf, dylem gydnabod datblygiad cadarnhaol TAC yng Nghonwy a Sir Ddinbych a dathlu'r cynnydd a wnaed ers sefydlu'r rhaglen Trawsnewid ac Integreiddio Gwasanaethau Cymunedol yn 2017. Mae Clare Hughes, sef Rheolwr Prosiect y Tîm Trawsnewid ar y pryd wedi symud ymlaen, ac rydym yn dymuno'n dda iddi yn ei rôl newydd. Bydd colled mawr ar ei hôl.

Mae'r Rhaglen yn adeiladu ar gryfderau a chyflawniadau'r hen Raglen TAC a sefydlodd TAC yn raddol o'r gwaelod i fyny, a arweiniwyd gan y gwasanaeth. Fe wnaeth y rhaglen hon y mwyaf o gyllid grant CGI i greu capasiti a lleoliadau ar y cyd timau oedd wedi dod i ben yn flaenorol, a ffurfiodd sail i'r gwaith integredig a'r gwerthoedd a rennir.

Nododd adolygiad o'r rhaglen hon bod y dull cydweithredol hwn yn achosi newid, ond roedd sawl rhwystr sefydliadol a systemig yn atal integreiddiad pellach. Roedd angen dull a dargedwyd o weithio i ddileu'r rhwystrau hyn er mwyn cyflawni newid trawsffurfiadol.

Bydd y rhaglen waith ddiwygiedig, drwy nifer o ffrydiau gwaith cysylltiol, yn arwain at gynllun ar gyfer datblygiad tymor hir a chynaliadwyedd TAC ar draws yr ardal drwy:

- hwyluso trosglwyddiad cynllun o fod yn aciwt i ganolbwyntio ar y gymuned;
- sicrhau integreiddiad di-dor gwasanaethau a darpariaeth gwasanaethau;
- gwneud y mwyaf o dechnoleg ddigidol i wella effeithlonrwydd a galluogi gweithio hyblyg, a dros y we.

Mae'r flwyddyn ddiwethaf wedi gweld:

- Rydym wedi sefydlu cyfarfodydd/rowndiau ward amlddisgyblaethol dros y we, ar draws y 5 ardal leol (Llanfairfechan/Penmaenmawr/Conwy/Cyffordd Llandudno/Llandudno/Deganwy/Bae Colwyn) i weithredu cydweithio ehangach ledled y grŵp. Mae hyn yn cefnogi systemau i gael mynediad i wasanaeth di-dor;
- Yn Sir Ddinbych, bu datblygiad sylweddol mewn gweithio agosach a chyfathrebu o fewn Ardaloedd Lleol, gyda datblygiad cyfarfodydd dyddiol, ac wythnosol ar hyn o bryd, rhwng meddygfeydd a thimau TAC ehangach ar draws gwasanaethau (iechyd) oedolion a phlant. Mae hyn wedi galluogi dull cydlynol ac ymatebol o weithio mewn perthynas â phwysau ar y gwasanaeth wrth iddo godi, a rhannu gwybodaeth.
- Gweithredwyd a chefnogwyd cyfarfodydd Canolbwynt Coch Covid dyddiol yng Nghonwy ar ddechrau'r pandemig presennol hwn. Mae'r gwaith hwn wedi arwain at weithrediad cyfarfodydd wythnosol TAC TADd. Gweithredodd hyn rhannu gwybodaeth amserol i gadw staff a dinasyddion yn ddiogel yn ystod y pandemig, a'r gallu i gydlynu ymateb mewn modd effeithiol, amserol a diogel;
- Sefydlwyd cyfarfodydd busnes TAC ar draws 5 ardal leol Conwy i drafod risgiau a phryderon a sut i nodi ac uwchgyfeirio pwysau ar wasanaethau. Roedd 'rhain yn arbennig o ddefnyddiol yn ystod argyfwng covid i parhau i hyrwyddo cydweithio cadarnhaol rhwng gwasanaethau a oedd yn cael eu cynhyrchu gan gyfarfodydd dyddiol y canolbwynt coch;
- Lluniwyd newyddlenni gan y ddau TAC a sefydlwyd ac maent yn parhau i ddarparu gwybodaeth berthnasol a phwysig, gweithgareddau a chefnogaeth o fewn yr ardal leol a ledled gwasanaethau ehangach;
- Prosiect o fewn cyrraedd a gefnogwyd gan Swyddog Ymgysylltu yn Abergele. Mae'r prosiect yn bwriadu lleihau'r amser y mae dinasyddion yn yr ysbytai, gan helpu atal blocio gwelyau;
- Cynhaliwyd ymarfer cwmpasu i adnabod tasgau cymorth i fusnesau y gellir eu hintegreiddio ac mae'r gwaith o adnabod anghenion cymorth i fusnesau pob TAC yn parhau i fynd rhagddo. Gweithio tuag at nodi dewisiadau i'w huwchgyfeirio ar gyfer dull adnabod ac argymhelliad model gwasanaeth integredig;

- Diffiniwyd proses rhyddhad niweidiol a gefnogwyd gan Dîm Ymgysylltu TAC ar y cyd gyda Diogelwch Cleifion BIPBC. Mae hyn yn caniatáu dull cyson o weithio i nodi ac uwchgyfeirio materion difrifol, a gweithio ar y cyd gyda BIPBC i newid pryderon ynghylch diogelwch cleifion yn gadarnhaol, yn ogystal â mynd i'r afael â'r mater;
- Cefnogwyd y Rheolwr Prosiect gydag adnewyddu clinig yn Abergele a gweithredwyd darpariaeth o brotocolau swyddfa oherwydd adleoliad ac ad-drefnu yn y gofod swyddfa i sicrhau bod y protocolau a gweithdrefnau a ddefnyddir mewn gofod amlddisgyblaethol yn llyfn.
- Mae cyfarfodydd achos cymhleth wythnosol TAC Gogledd Sir Ddinbych wedi ehangu eu swyddogaeth ac maent nawr yn cynnwys seiciatreg, iechyd meddwl pobl hŷn a Meddygon Teulu weithiau, yn ychwanegol at therapi, nyrsio ardal a fferylliaeth.
- Mae technoleg ddigidol TAC De Sir Ddinbych wedi galluogi cysylltiadau cryfach gyda Gofal Sylfaenol a'r gymuned iechyd a gofal ehangach. Ym mis Gorffennaf, ymunodd Meddygon Teulu â gweithwyr proffesiynol eraill yn y maes iechyd a gofal, gan ddod i 274 adolygiad o achosion cymhleth.

BETH OEDD YR HERIAU?

- Systemau TG, rhwydweithio, ac ati;
- Mae angen mynd i'r afael â Theleffoni oherwydd bod pryder nad oes modd i wasanaethau sydd eisiau integreiddio wneud hynny e.e. hoffa Therapi Cymunedol symud allan o swyddfeydd TAC arall, ond nid oes ganddynt y gefnogaeth teleffoni gywir. Mae angen i rolau Iechyd a Gofal Cymdeithasol eraill gael y teleffoni cywir i alluogi eu tîm a'u gwasanaeth i weithio'n effeithiol;
- Effeithiodd y pandemig ar wasanaethau ac ychwanegodd bwysau enfawr. Roedd staff mor brysur yn brwydro'n pandemig, cafodd eu ffrydiau gwaith eu newid i ystyried hyn ac nid oeddent yn gallu cefnogi gwaith prosiect TAC;
- Diffyg cyfeiriad a chyfathrebu o ran y prosiect;
- Heriau wrth ymgysylltu â phartneriaid, er ein bod yn gweithio i wella hyn;
- Mae gweithio o gartref wedi bod yn her wrth ymgysylltu â phartneriaid TAC ynghyd â chysylltiadau rhwydwaith perthnasol;
- Mae rheoli agweddau Iechyd a Diogelwch adeiladau wedi bod yn arbennig o anodd, ac mae ceisio gweithredu dulliau cydweithredol o weithio mewn perthynas â'r tasgau hyn wedi cael eu gwrthwynebu;
- Wrth weithio ar-lein, nid yw sefydliadau wedi ei gwneud yn hawdd i 'blatfformau cwrdd yn ddigidol' weithio'n gywir. Mae defnyddio systemau gwahanol a newid i systemau eraill yn ystod y cyfnod hwn wedi rhwystro cyfathrebu ac ymgysylltiad gyda chyfarfodydd, nid eu cefnogi;
- Mae BIPBC wedi symud i Teams, ac os nad oes gan staff SoftPhones, nid oes modd i chi eu ffonio os nad ydynt yn y swyddfa. Bydd hyn yn achosi problemau wrth symud ymlaen, drwy rwystro cyfathrebu ac argaeledd cysylltiadau;
- Problemau staffio o fewn tîm ymgysylltu TAC a thimau cymorth i fusnesau yng Nghonwy;
- Peidio cael arweinydd TAC mewn rhai timau – mae'r cyfeiriad ar gyfer gweithredu gweithio integredig yn dod gan arweinydd TAC, heb hyn, mae'r cyfeiriad yn methu;
- Ers y cyfnod clo, mae dehongliadau gwahanol o Ganllawiau'r Llywodraeth yn ymwneud â gweithio o gartref a chadw pellter cymdeithasol yn y gweithle wedi effeithio ar gydlyniant y tîm yn ogystal â cyflwyno heriau i weithio mewn partneriaeth;
- Roedd TAC Sir Ddinbych yn rhannu lleoliad yng Nghlafdy Dinbych ar adeg y cyfnod clo. Mae Canllawiau'r Llywodraeth yn ymwneud â gweithio o gartref a chadw pellter cymdeithasol wedi golygu bod TAC wedi colli allan ar fuddion cyfleoedd meithrin tîm 'wyneb yn wyneb' a 'bod gyda'n gilydd'.

BETH NESAF?

- Byddwn yn datblygu'r gwaith ar nodi'r tasgau cymorth i fusnesau y gellir eu hintegreiddiol, gan weithio ar ymgysylltu gyda'r staff gweinyddol presennol a'r dyfodol;
- Ailgyflwyno Grwpiau Datblygu TAC ar draws y 5 TAC pan fo'n briodol i ddechrau llywio integreiddiad a chefnogi cynlluniau gweithredu pob TAC;
- Recriwtio i'r 3 swydd wag Ymgysylltiad Gweinyddol TAC a pharhau i weithio ar y cyd gyda'r holl sefydliadau sydd wedi eu cynnwys;
- Mae Arweinwyr Proffesiynol o'r Tîm Trawsnewid yn cysylltu gyda'r TAC i ddechrau meithrin perthnasau gwaith da ac i ddarparu cefnogaeth (Arweinwyr Proffesiynol a Rheoli Prosiect) i'r tîm pan fo'r angen.
- Dangos cynnydd gyda datblygiad TAC drwy ddysgu o Covid-19, a dulliau modern a hyblyg o weithio'n benodol.
- Canolbwyntio ar ddull/trafodaethau sy'n seiliedig ar gryfderau a gwneud llwybrau a phrosesu'n weithred llyfn.
- Mae cynlluniau ar gyfer datblygiad lleoliad TAC ym Mhrestatyn yn mynd rhagddynt gyda'r Is-adran Perfformiad a Gwella ac mae cyllid cyfalaf wedi cael ei gymeradwyo, gyda'r broses dendr yn mynd rhagddi ar gyfer y gwaith angenrheidiol ar yr adeilad. Mae cwblhad y prosiect yn parhau i fod ar y trywydd iawn ar gyfer diwedd mis Mawrth 2021.

Am ragor o wybodaeth ar y thema hon, cysylltwch â:

Jacque Bickers ar 01492 575354 neu drwy anfon e-bost at jacqueline.bickers@conwy.gov.uk

DYCHWELYD I'R BRIG

Gweithlu Integredig

Strategaeth Gweithlu sy'n Seiliedig ar Gymhwysedd

BETH SYDD WEDI CAEL EI WNEUD? PA WAHANIAETH A WNAETH HYN?

- Fel y nodwyd gan y bwrdd rhaglen, mae'r weledigaeth yn cynnwys datblygiad y gweithlu angenrheidiol i gyflawni gofynion poblogaeth Conwy a Sir Ddinbych;
- Bydd y prosiect yn nodi nodweddion y rolau proffesiynol cyfredol o fewn Timau Adnoddau Cymunedol (TAC) ac yn sefydlu lle mae'r nodweddion hyn yn gorgyffwrdd i ddatblygu proffiliau swydd a'r cynlluniau gofynnol o ddirprwyaeth i gefnogi dull o weithio sy'n canolbwyntio ar yr unigolyn a darpariaeth gofal a chefnogaeth.

BETH OEDD YR HERIAU?

- Roedd ymateb gofynnol TAC i gefnogi Covid yn golygu bod rhaid gohirio'r prosiect nes haf 2020. Penderfynwyd ar y pryd cynnal ymchwiliad gwerthfawrogol i ddeall sut roedd yr ymateb i Covid-19 wedi dylanwadu ar weithio integredig;
- Cafodd y prosiect ei ail-broffilio yn unol â'r amcanion gwreiddiol a'r amserlen ostyngol. Mae'r ymateb cyfredol i Covid-19 wedi golygu bod argaeledd staff i ymgysylltu â'r prosiect yn llai.

BETH NESAF?

- Ymgysylltu gyda TAC i:
 - Nodi nodweddion swyddogaeth Cydlynu Gofal/Gweithiwr Allweddol/Cyswllt Sylfaenol;
 - Nodi nodweddion swyddogaeth gweithiwr Iechyd a Gofal Cymdeithasol Integredig;
 - Nodi'r gweithgareddau y gallai swyddogaeth cymorth i fusnesau integredig eu cefnogi.
- Gweithio gydag Uwch Arweinwyr ar draws sefydliadau Iechyd a Gofal Cymdeithasol i ddatblygu dulliau o weithio i gefnogi integreiddiad gwasanaethau gofal cymdeithasol ac iechyd.

Am ragor o wybodaeth ar y thema hon, cysylltwch â:

Alan Hughes ar 01492 550403 neu 07525 168701 neu drwy anfon e-bost at

alanhughes@atelconsulting.com

DYCHWELYD I'R BRIG